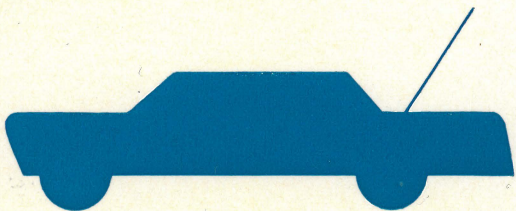


# TELEFUNKEN



AUTOTELEFON

160 E 11 öbL



AH/Bs-V Ulm 3724

Nachdruck verboten.

Technische Weiterentwicklung vorbehalten.

765 kn (Mo)

# **Sprechfunkanlage 160 E 11 öbL**

## **Bedienungsanleitung**

Mit Ihrem TELEFUNKEN-Autotelefon 160 E 11 öbL sind Sie an den öffentlichen beweglichen Landfunkdienst (öbL) der Deutschen Bundespost angeschlossen. Sie können damit von Ihrem Fahrzeug aus mit jedem Fernsprechteilnehmer verbunden werden und umgekehrt, auch mit anderen Teilnehmern des öffentlichen beweglichen Landfunkdienstes in Fahrzeugen.

Ferngespräche sind ebenso möglich wie Ortsgespräche; Sie können auch Auslandsverbindungen vermitteln lassen.

Der öffentliche bewegliche Landfunkdienst (öbL) gehört zum Fernsprechnetzt der Deutschen Bundespost. Um an ihm teilnehmen zu können, brauchen Sie eine Genehmigung, die Ihnen die Deutsche Bundespost gegen Gebühr erteilt. Über diese und alle weiteren Gebühren (Lizenzgebühr, Gesprächsgebühren) unterrichtet Sie als Teilnehmer die Deutsche Bundespost laufend unaufgefordert und unentgeltlich, ebenso wie über den jeweiligen Ausbau des öbL-Sprechfunknetzes und die Kanalverteilung.

Ihr TELEFUNKEN-Autotelefon 160 E 11 öbL ist das Ergebnis einer jahrelangen Entwicklung, sorgfältiger Fertigung und Prüfung. Es ist auch rauhem Fahrzeugbetrieb gewachsen und sehr einfach zu bedienen. Wir bitten Sie trotzdem, die folgenden wenigen Hinweise aufmerksam durchzulesen. Sie sollen Sie mit der Bedienung Ihrer Sprechfunkanlage auch in den sogenannten Grenzbereichen bekannt machen.





## Betriebsschalter und Einschaltkontrollampe

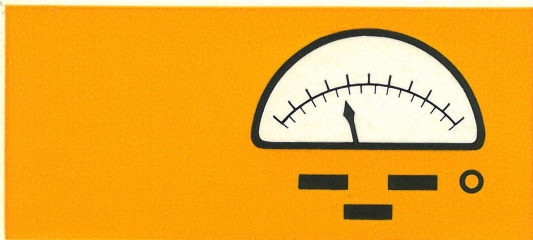
Wenn Sie den Betriebsschalter in der Mitte der Frontplatte des Sprechfunkgerätes nach rechts drehen, wird die Anlage eingeschaltet und die blaue Einschaltkontrollampe links oben auf der Frontplatte leuchtet auf. Das Autotelefon ist sofort empfangsbereit. Sie können jedoch erst nach etwa einer halben Minute senden, weil die Senderöhren aufheizen müssen.

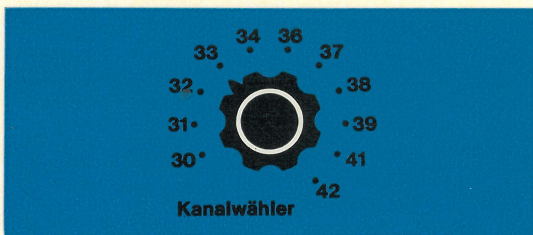
Das Autotelefon 160 E 11 öbL wird direkt aus der Batterie Ihres Fahrzeugs betrieben. Es verbraucht nur wenig Strom. Bitte schalten Sie es trotzdem bei parkendem Wagen aus, um die Fahrzeugbatterie nicht unnötig zu entladen; vor allem dann, wenn Sie das Fahrzeug verlassen.



## Betriebsspannungsanzeige

Wenn Sie den kleinen roten Druckknopf rechts unter dem Instrument auf der Frontplatte des eingeschalteten Sprechfunkgeräts drücken, wird die Betriebsspannung 12 V des Wandlers angezeigt. Sie darf nicht unter 11,5 V absinken, sonst muß die Fahrzeugbatterie nachgeladen werden.





## Kanalwähler

Mit dem Kanalwahlschalter stellen Sie den Betriebskanal des Gebietes ein, in dem Sie sich gerade aufhalten. Sie finden ihn in der Karte, die Ihnen die Deutsche Bundespost übergeben hat und die sie nach dem jeweiligen Aufbau des öbL-Netzes erweitert. Wenn Sie ein Versorgungsgebiet verlassen und in ein anderes fahren, müssen Sie etwa an der Grenze der beiden den Betriebskanal des neuen Gebietes einschalten. Sie dürfen das allerdings nicht während eines Gespräches tun, weil sonst die Verbindung getrennt wird.



## Freizeichenlampe

Sie können von Ihrem Fahrzeug aus nur dann anrufen, wenn die grüne Freizeichenlampe leuchtet.

Die grüne Freizeichenlampe rechts oben auf der Frontplatte zeigt, wenn sie nicht leuchtet, daß das Funknetz Ihres Gebietes belegt ist. Sie verlöscht aber auch oder flackert, wenn Ihr Standort so ungünstig ist, daß Sie keine sichere Verbindung mehr bekommen, obwohl der eingeschaltete Kanal frei ist. (Bitte lesen Sie dazu auch die Allgemeinen Hinweise.)

## Anruflampe

Die gelbe Anruflampe leuchtet bei Anrufen aus dem Fernsprechnetzt auf. Gleichzeitig ertönt ein Summer.



## Begrenzerstrominstrument

Der von dem Instrument angezeigte Strom (0 bis 100  $\mu\text{A}$ ) ist ein Maß für die empfangene Energie, die bekanntlich in Sendernähe am größten und an den Grenzen der Versorgungsgebiete am kleinsten ist. Der Strom soll, um einwandfreie Verbindung zu gewährleisten, möglichst nicht unter 10  $\mu\text{A}$  absinken. (Bitte lesen Sie dazu auch die Allgemeinen Hinweise.)



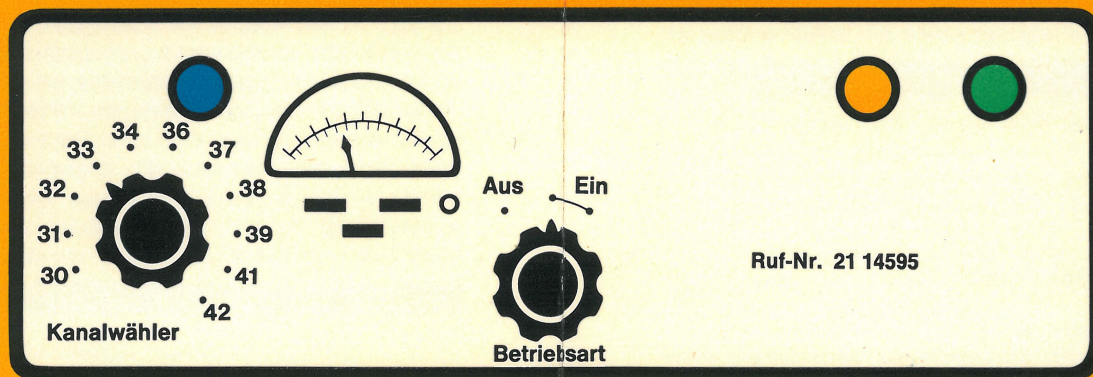
## Anrufe in das öffentliche Fernsprechnetzt

Bei leuchtender Freizeichenlampe nehmen Sie den Handsprechhörer aus seiner Halterung. Damit wird automatisch das Vermittlungsamt angerufen. Wenn Sie der Fernsprechvermittlung die von Ihnen gewünschte und Ihre Rufnummer mitgeteilt haben, hängen Sie bitte den Handsprechhörer wieder ein. Sie werden vom Amt angerufen, wenn das gewünschte Gespräch vermittelt ist.



Einschaltkontrolllampe Begrenzerstrominstrument

Anruflampe Freizeichenlampe



Ruf-Nr. 21 14595


Abmessungen:  
268 × 86 × 304 mm

Gewicht:  
etwa 4,5 kg



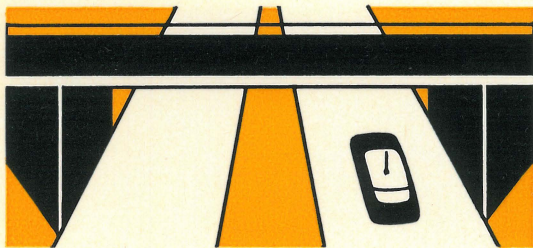
## Anrufe aus dem öffentlichen Fernsprechnet

Bei Anrufen aus dem öffentlichen Fernsprechnet leuchtet die gelbe Anruflampe und der Summer schnarrt. Bitte nehmen Sie den Handsprechhörer ab und sprechen Sie, wie Sie es gewohnt sind. Nach Gesprächsende hängen Sie den Handsprechhörer bitte ein. Kurz darauf leuchtet die grüne Freizeichenslampe wieder auf, wenn nicht zufälligerweise gerade im gleichen Gebiet ein anderes Gespräch begonnen wird.



## Allgemeine Hinweise

Sicher wissen Sie schon von Ihrem Autoradio her, daß die auch im öffentlichen beweglichen Landfunkdienst benutzten Ultrakurzwellen einige Besonderheiten haben, die Sie beachten müssen, wenn Sie ungestört sprechen wollen. Wenn Sie beispielsweise während eines Gespräches unter einer Unterführung oder sogar durch einen Tunnel fahren, kann das Gespräch unterbrochen werden. Ähnlich werden die Ultrakurzwellen auch durch großflächige oder großvolumige Hindernisse gedämpft, vor allem in Städten, aber auch in Wäldern. Wenn Sie bei eingeschaltetem Gerät öfter das Begrenzerstrominstrument beobachten, werden Sie schnell feststellen,



an welchen Orten nur wenig Energie in den Empfänger Ihres Sprechfunkgerätes gelangt. Wenn sogar die grüne Lampe flackert oder ganz aussetzt, haben Sie meistens die Grenze eines Versorgungsgebietes erreicht. Sie müssen dann auf den Kanal des neuen Versorgungsgebietes umschalten. Bitte lesen Sie dazu auch den Abschnitt Kanalwähler.

Sie sind am besten zu verstehen, wenn Sie mit normaler Lautstärke sprechen. Flüstern und Schreien vermindern die Verständlichkeit.

Wenn Sie während einer längeren Reise angerufen werden wollen, hinterlassen Sie bitte, zu welcher Zeit Sie sich wo aufhalten werden. Aus Zeitmangel und wegen der unzulässigen Belegung der Funknetze werden Sie von den Vermittlungsstellen der Bundespost nur in zwei Versorgungsgebieten gesucht. Einfacher ist es, wenn Sie über Landesfernwahl direkt angerufen werden.

Durchwahl ist bis zu Ihrem Fahrzeug möglich. Sie bleibt aber erfolglos, wenn Sie vergessen, Ihr Sprechfunkgerät einzuschalten.

## Zusammenstellung der Anlage

Zur öbL-Sprechfunkanlage (Autotelefon) Ihres Wagens gehören:

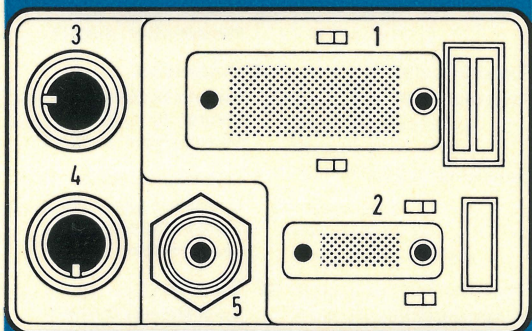
das Sende-Empfangsgerät 160 E 11 öbL  
die Stromversorgung Stv E 6/12 V (Wandler)  
der Selektivrufumsetzer Us 471/20  
der Handsprechhörer mit der Aufhängevorrichtung  
die Antenne  
und die Verkabelung

Das Zubehör ist über unverwechselbare Stecker und Buchsen an das Sende-Empfangsgerät angeschlossen. Die Anschlüsse sind:

- 1 Selektivrufzusatz
- 2 Stromversorgung
- 3 Handsprechhörer
- 4 unbestückt
- 5 Antenne

Wir empfehlen Ihnen, die Batterie Ihres Wagens regelmäßig warten zu lassen.





## TELEFUNKEN

### AKTIENGESELLSCHAFT

Fachbereich

Anlagen Hochfrequenz

Fachgebiet

Bewegliche Stationen

### 79 Ulm (Donau)

Elisabethenstraße 3

Postfach: 830

Fernruf: 0731—61921

Fernschreiber: 7-12723

## Kundendienstverzeichnis

### Geschäftsstelle

Anlagengeschäft

Technischer Dienst

### 1 Berlin 10 (Charlbg.)

Ernst-Reuter-Platz

TELEFUNKEN-HOCHHAUS

Fernruf: 0311—340021

Fernschreiber: 1-81567

### Verbindungsstelle

### 53 Bonn a. Rhein

Schaumburg-Lippe-Straße 5

Fernruf: 02221—53251

Fernschreiber: 8-86814

### Geschäftsstelle

Anlagengeschäft

### 4 Düsseldorf

Neanderstraße 6

Fernruf: 0211—683391

Fernschreiber: 8-586740

Technischer Dienst

### 4 Düsseldorf-Rath

Oberhausener Straße 15

Fernruf: 0211—683391

Fernschreiber: 8-586740

### Ingenieurbüro

Anlagengeschäft

Technischer Dienst

### 46 Dortmund

Ernst-Mehlich-Straße 6

Fernruf: 0231—528625/26

Fernschreiber: 8-22177

### Geschäftsstelle

Anlagengeschäft

### Verbindungsstelle

Anlagengeschäft

Technischer Dienst

### 6 Frankfurt (Main)

Stiftstraße 30

Fernruf: 0611—20941

Fernschreiber: 4-11306

### 6 Frankfurt (Main)

Unterschweinstiege

Fernruf: 0611—697355

Geschäftsstelle  
Anlagengeschäft

Technischer Dienst

Technischer Dienst

Ingenieurbüro  
Anlagengeschäft

Technischer Dienst

Geschäftsstelle  
Anlagengeschäft

Technischer Dienst

Technischer Dienst

Ingenieurbüro  
Anlagengeschäft

Geschäftsstelle  
Anlagengeschäft  
Technischer Dienst

2 Hamburg 1

Ferdinandstraße 29  
Fernruf: 04 11—32 15 46  
Fernschreiber: 2-161 307

2 Hamburg 50 - Altona

Paulinenallee 53—55  
Fernruf: 04 11—43 54 90  
04 11—43 95 00  
Fernschreiber: 2-161 307

3 Hannover-Linden

Göttinger Chaussee 76  
Fernruf: 05 11—42 02 73  
Fernschreiber: 9-22 741

23 Kiel-Ellerbek

Werftstraße 90  
Fernruf: 04 31—7 30 91

68 Mannheim

L 13, 15—17  
Fernruf: 06 21—269 36

8 München 22

Widenmayerstraße 19  
Fernruf: 08 11—22 80 25  
Fernschreiber: 5-23 916

8 München 5

Klenzestraße 57  
Fernruf: 08 11—29 08 64

85 Nürnberg

Gleißbühlstraße 11  
Fernruf: 09 11—20 31 56  
Fernschreiber: 6-22 659

66 Saarbrücken

Großherzog-Friedrich-Str. 31  
Fernruf: 06 81—236 21

7 Stuttgart-O

Pfizerstraße 8  
Fernruf: 07 11—24 19 19  
Fernschreiber: 7-23 704



